

FICHE TECHNIQUE 1/4

LORD MARTIN by Kamyléon

Il est impératif que cette fiche technique soit communiquée au régisseur/responsable de la salle où se déroulera le spectacle. Celui ci devra contacter par téléphone l'un des membres de l'équipe, afin de régler les différents détails présentés sur cette fiche technique :

Philippe au 06 83 66 59 85 ou Olivier au 06 62 11 26 46.

Il est à noter également, que malgré les spécifications qui vont suivre, nous pouvons adapter le spectacle à tout type de situation. Ces spécifications sont données pour que nous puissions travailler dans de bonnes conditions et tirer le meilleur parti de notre matériel technique, afin de donner au spectacle une qualité optimale.

SPECIFICATIONS :

Le temps de montage est d'environ 6 heures, et environ 4 heures pour le démontage.

Un technicien de la salle, apte à nous indiquer les conditions techniques propres au lieu, devra être présent à notre arrivée. (Accès aux tableaux électriques, loge, régie... etc)

- Prévoir un emplacement parking à proximité immédiate de l'entrée la plus proche de la scène, pour un camion de 19 tonnes (11,50 mètres de long x 2,55 mètres de large et 3,70 mètre de hauteur), ainsi qu'un minibus 9 places. L'accès à la scène, ainsi que la scène elle-même, **devra être dégagée de tout matériel** (Sauf disposition particulière prévue auparavant avec les techniciens).

- Prévoir de désactiver le système de détection de fumée pendant le réglage des lumières et pendant toute la durée du spectacle. Nous utilisons une machine à brouillard (UNIK) susceptible de déclencher les alarmes.

- Nous utilisons des artifices de scène (uniquement sur la scène) homologués. Nous pourrions montrer au SIAP du lieu en répétition ce que sont ces artifices et aviser en fonctions de ses directives.

- Prévoir un local pour le stockage des flight cases. (environ 40 m³)

- En cas d'installation d'un pont de façade par nos soins, il y aura des pieds de levage en salle, écartement maximum de 15 mètres. L'empatement au sol des pieds de levage est d'environ 2,5 mètres. (prévoir sécurité autour des pieds de levage)

Notez également que notre sonorisation convient pour un public de 600 personnes en configuration sol. Au-delà, ou en présence de gradin, ou pour des configurations «repas» de plus de 350 personnes, un complément son devra être installé **par les soins de l'organisateur.**

FICHE TECHNIQUE 2/4

LORD MARTIN by Kamyléon

-Espace scénique:

(Nous ne fournissons pas la scène !)

Idéalement, la scène devra faire les dimensions suivantes :

- largeur : 20 m.
- profondeur : 12 m.
- hauteur de scène: 1 m.
- hauteur sous plafond à partir de la scène : 6,50 m.
- **laissez un passage d'au moins un mètre derrière la scène.**
- la scène devra être jupée (noire) par vos soins et **sans moquette** au sol.
- prévoir un escalier central pour l'accès des spectateurs sur scène.
- prévoir un escalier côté jardin en fond de scène.

Taille minimale sur laquelle nous pouvons jouer **l'intégralité** du spectacle :
20 mètres de large x 10 mètres de profondeur.

Pour toute taille inférieure, nous devons adapter le spectacle en conséquence.

La scène doit être complètement vide pour l'installation de notre propre structure. Si la salle est déjà équipée d'une structure, d'éclairage, ou d'éléments utiles, il est évident que nous utiliserons le matériel sur place plutôt que de monter notre propre matériel. Nous sommes complètement autonomes, ce **qui ne veut pas dire que l'on n'utilise que notre propre matériel**. Nous allons au plus pratique et au gain de temps. Vous trouverez plus loin un plan de feu à mettre en place si la salle le permet. Le tout est à définir au préalable avec l'un des membres de l'équipe dont le téléphone est précisé en première page.

- Alimentation électrique:

Prévoir une alimentation électrique triphasée de 32 ampères sur scène ou à proximité immédiate. (prise P17, ou bornier éclaté) + 2 phases de 16 ampères supplémentaires. (installation d'automatiques + régie).



- Loge :

- Prévoir une loge à proximité immédiate de la scène équipée de lumière et de prises électriques, ainsi que d'une table. Prévoir en outre des boissons non alcoolisées (bouteilles d'eau, jus de fruits...).

- Vérifier que la salle est équipée de sanitaires propres et en état de marche.

FICHE TECHNIQUE 3/4

LORD MARTIN by Kamyléon

- Régie :

- La régie doit être positionnée dans la salle (et non dans une cabine séparée), et idéalement face à la scène.
- Prévoir une table (ou deux) dans la salle, pour l'implantation de la régie. Sur la photo ci-dessous, vous aurez une idée de la place qu'elle nécessite.
- Prévoir un praticable de 2m x 1m pour l'implantation de la poursuite à proximité de la régie.



FICHE TECHNIQUE 4/4

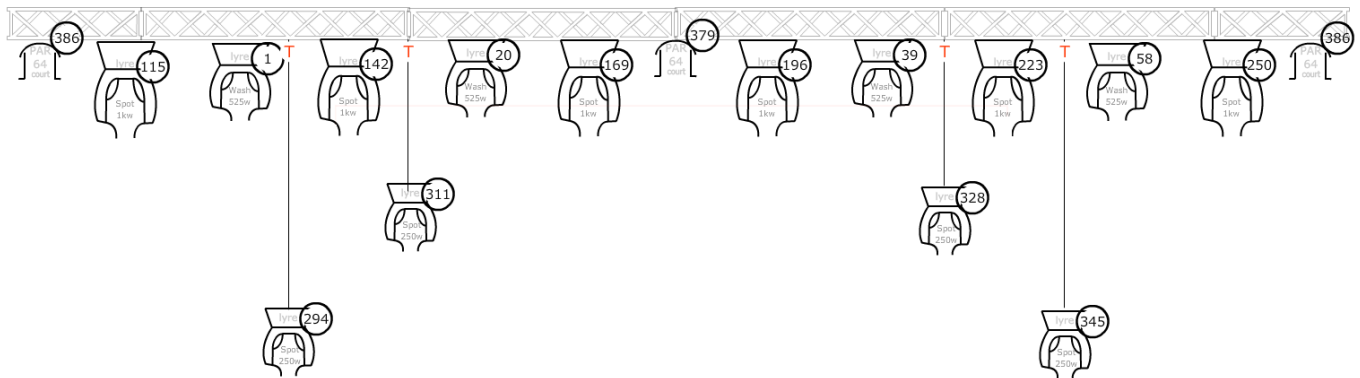
LORD MARTIN by Kamyléon

Si la salle dispose de matériel d'éclairage, il faut installer des PC de façades (sans gelate) :

- 6 à 8 PC afin de couvrir tout le plateau, façade traditionnelle en 1 ou 2 KW
- 1 Poursuite
- **Eclairage public ou salle commandable sur console.**

Pour l'éclairage en contre, nous possédons nos propres machines. Dans le cas où nous les utilisons, prévoir deux ou trois perches à environ 6 mètre du nez de scène, (il nous faut un minimum de 3 mètres derrière la dernière perche) supportant au total 450 Kg de matériel pour les trois perches. Une perche sera utilisée seule pour le rideau étoilé à led de fond de scène, et 50 cm à 1 mètre devant cette perche nous coupleront deux perches afin d'installer l'éclairage de contres (6 Lyres Mac Quantum, + 4 Lyres Martin Rush Mh1 sous perchées + 3 Pares Led + 4 lyres Mac Aura) Prévoir une phase sur dimmer pour la perche du rideau, et 3 phases directes pour l'éclairage.

Dans le cas où il a été convenu que la technique sera mise en place par le client, prévoir un matériel similaire, et l'installer selon le plan de feu suivant :



6 mac aura

(1- 20-39-58-77-96)

6 mac quantum adresse

(115-142-169-196-223-250)

6 lyres rush mh1

(277-294-311-328-345-362)

5 par led rgbw

(379-386)

